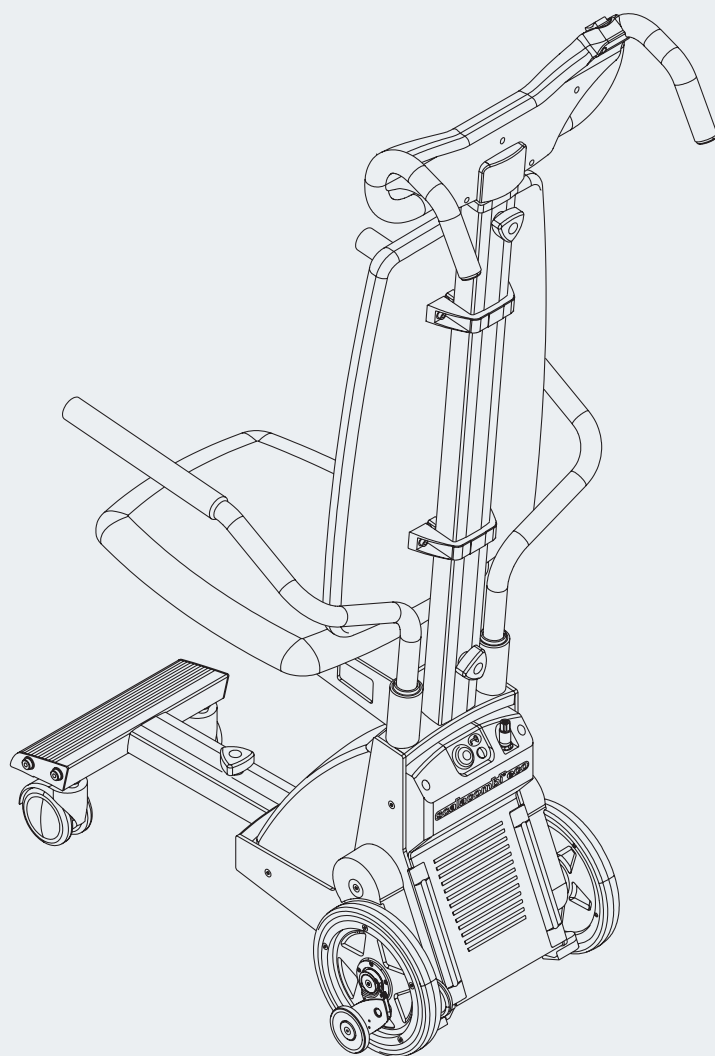


alber

**DAMIT TREPPENSTEIGEN
EINFACH WIRD.**

scalacombi® eco



Gebrauchsanweisung

D

User manual

GB/US

Instructions d'utilisation

F

Istruzioni per l'uso

I

Manual de instrucciones

E

Instruktionsbok

S

CE

Service Center (Deutschland)

Montag bis Donnerstag von

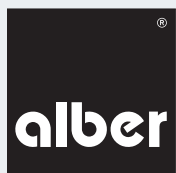
8.00 - 18.00 Uhr

Freitags von

8.00 - 16.00 Uhr

erreichbar unter

Telefon ++49 (0)7432 2006-0

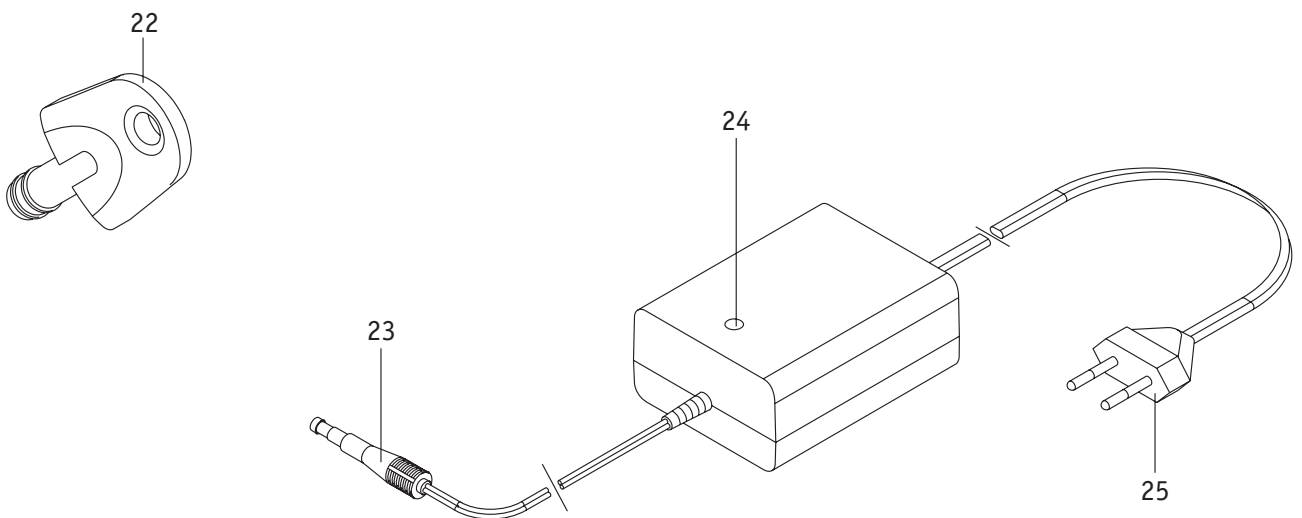
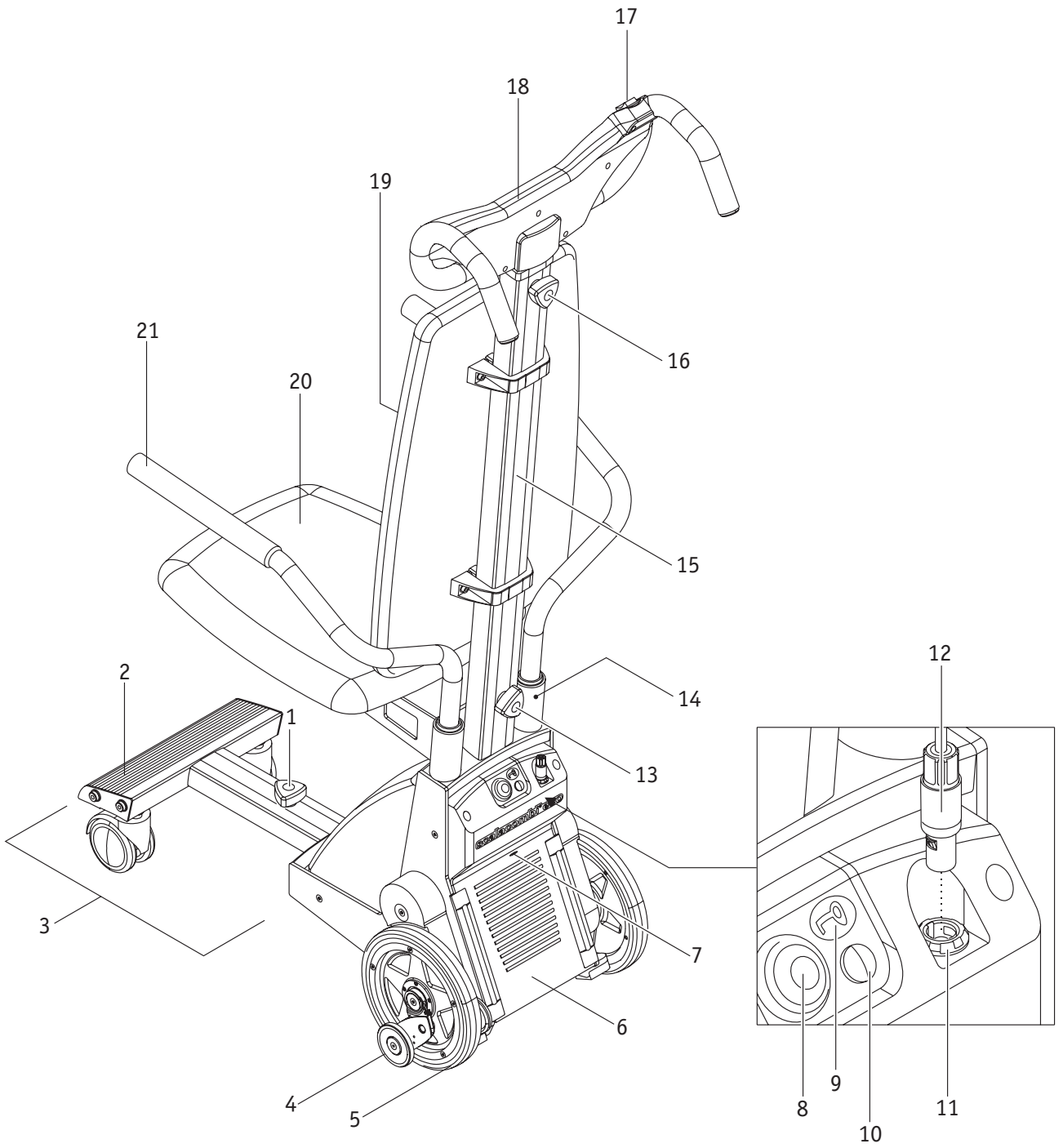


36.0001.4.99.02
Stand: 02.11.2009



Das scalacombi eco ist klassifiziert als Gerät Typ B.





Innehåll	
1. Inledning	2
1.1 Viktiga säkerhetsinstruktioner, som ovillkorligen måste beaktas	2
1.2 Ändamålsenlig användning av scalacombi	2
1.3 Tillåtna driftförhållanden / användningsplatser	3
1.4 Standardmässigt leveransomfång	3
1.5 Extra tillbehör	3
1.6 Trappor, där trappklättraren kan användas	3
1.7 Tekniska data	4
1.8 De viktigaste elementen i överblick	4
2. Idrifttagning	5
2.1 Anpassning av scalacombi	6
2.2 Funktionskontroll	7
2.3 Att sätta sig på sätet	8
2.4 Inkoppling av scalacombi	9
2.5 Avstängning av scalacombi	9
3. Förflyttning i en trappa	10
3.1 Trappklättring uppåt	10
3.2 Trappklättring nedåt	11
3.3 Förflyttning i spiraltrappor / svängda trappor	12
3.4 Förflyttning i trappor med gallerrost	12
3.5 Avbryta trappklättring	13
4. Förflyttningsspärr	13
4.1 Aktivering av förflyttningsspärr	13
4.2 Avaktivering av förflyttningsspärr	13
5. Automatisk avstängning	14
6. Batterier	14
6.1 Laddning av batterier	14
6.2 Information om använda batterier	14
7. Transport och förvaring	15
7.1 Isärtagning och hopsättning av enskilda komponenter	15
7.2 Hänvisning angående förvaring och transport	16
8. LED-indikering och felmeddelanden	17
9. Första hjälpen vid felfunktion	17
10. Anvisningar gällande säkerhet och risker	18
10.1. Allmänna hänvisningar gällande säkerhet och risker	18
10.2. Anvisningar gällande säkerhet och risker med trappklättraren scalacombi	19
11. Rengöring och skötsel, säkerhetstekniska kontroller (underhåll), återanvändning och avfallshantering	19
11.1 Rengöring och skötsel	19
11.2 Säkerhetstekniska kontroller (underhåll)	19
11.3 Återanvändning	20
11.4 Avfallshantering	20
12. Garantiåtaganden, garanti och ansvar	20
12.1 Produktgaranti	20
12.2 Hållbarhetsgaranti	20
12.3 Ansvar	20
13 Extra tillbehör	21
13.1 Huvudstöd	21

1. Inledning

1.1. Viktiga säkerhetsinstruktioner, som ovillkorligen måste beaktas

Scalacombi är en mobil trappklättrare med inbyggt säte.

Av säkerhetsskäl får den endast manövreras av personer, som

- har undervisats i dess hantering
- kan gå baklänges uppför trappor
- orkar lyfta minst 20 % av sin egen kroppsvikt
- är i god fysisk och psykisk kondition och kan hantera trappklättraren på ett säkert sätt i alla förekommande situationer.

Undervisning om manövrering av apparaten ingår vid nya trappklättrare i leveransomfånget och lämnas av återförsäljaren vid överenskommen tidpunkt. Detta medför inga tillkommande kostnader för dig.

Om du ännu inte känner dig säker på, hur trappklättraren scalacombi ska manövreras, ber vi dig också kontakta återförsäljaren. Vid eventuella tekniska störningar kan du kontakta återförsäljaren eller en representant från firma Alber.

Trappklättraren scalacombis prestationsförmåga kan påverkas av elektromagnetiska fält, exempelvis orsakade av mobiltelefoner. Scalacombi ska därför stängas av, om mobiltelefoner används i dess omedelbara närhet. Patienten i scalacombi och medföljande personer är förbjudna att använda mobiltelefoner under trappklättringen.

Trappklättring i närheten av kraftiga elektriska störningsfält bör principiellt undvikas.

Användning av trappklättraren scalacombi kan i vissa fall orsaka störningar i andra anläggningar, exempelvis stödlarmsystem i varuhus.



Undvik ovillkorligen att ta scalacombi i drift, innan du har instruerats av en auktoriserad återförsäljare!

1.2 Ändamålsenlig användning av scalacombi

Trappklättraren scalacombi är utslutande avsedd för förflyttning av handikappade personer i trappor, men får inte användas i rulltrappor och på löpband. Tekniska förändringar på apparaten är förbjudna. Trappklättraren får inte kompletteras med ytterligare delar, utöver de av Alber godkända tillbehör. Manövrering av scalacombi måste ske under följande förutsättningar:

- Alla uppgifter, anvisningar och rekommendationer i denna bruksanvisning måste beaktas.
- Endast en instruerad person får manövrera trappklättraren.
- Varken användaren eller tredje part har företagit några tekniska förändringar på apparaten.
- Den handikappade måste kunna sitta själv.
- Användaren måste kontrollera, om den handikappade behöver ett höftbälte eller ett fotbälte.
- Under förflyttningen får den handikappades armar inte sticka ut från armstöden på scalacombi-stolen.

Som instruerad person räknas den, som blivit utbildad i och informerad om apparatens manövrering och riskerna vid felaktig användning. Utbildningen lämnas av en auktoriserad fackhandlare eller en representant från firma Alber. Icke utbildade resp icke kvalificerade personer är uttryckligen förbjudna att använda trappklättraren scalacombi.

Scalacombi får inte användas för transporter som inte motsvarar ändamålsenlig användning. Detta gäller framför allt alla typer av körning med last, till exempel transport av bruksföremål i trappor.

Firma Ulrich Alber GmbH betraktar följande användning av scalacombi som missbruk:

- Användning av trappklättraren i strid med instruktioner och rekommendationer i denna bruksanvisning
 - Överskridande av definierade tekniska prestationsgränser i denna bruksanvisning
 - Tekniska förändringar på och i apparaten
 - Komplettering med och användning av främmande, icke av firma Alber tillverkade resp levererade delar och tillbehör
- Firma Ulrich Alber GmbH fransäger sig allt ansvar för skador till följd av felaktig användning av apparaten.

Under förflyttning i en trappa måste den handikappade i trappklättraren förhålla sig lugnt. Kom ihåg, att personer med en speciell sjukdomsbild kan utföra icke koordinerade rörelser under förflyttningen, vilket kan orsaka en tyngdpunktsförskjutning i trappklättraren scalacombi.

Användaren måste alltid vara beredd på sådana plötsliga rörelser och kunna reagera direkt. Den i manövrering av scalacombi utbildade personen måste därför kunna avgöra, om förflyttningen av en person med en speciell sjukdomsbild är riskfri.

1.3 Tillåtna driftförhållanden / användningsområden

Trappklättraren scalacombi får endast vid temperaturer mellan $-25\text{ }^{\circ}\text{C}$ och $+50\text{ }^{\circ}\text{C}$ användas för förflyttning i trappor. Användning som transfersystem över korta sträckor från och till trappor är tillåtet.

I en trappa får scalacombi aldrig släppas, uteslutande i nödsituationer får den läggas ned bakåt.

Underlaget, där scalacombi används, får varken vara vått eller halt och ej heller bonat. Mattor och golvbeläggningar måste vara glidsäkert fastsatta.

Trappstegshöjden får ej överstiga 20 cm och trappstegsdjupet bör vara minst 14 cm.

Beakta säkerhetsinstruktioner och varningar för fara i kapitel 10.

1.4 Standardmässigt leveransomfång

- en trappklättrare scalacombi, komplett monterad och klar för användning
- ett laddningsaggregat inkl bruksanvisning
- nyckel till förflyttningsspärr
- denna instruktionsbok

1.5 Extra tillbehör

- huvudstöd
- höftbälte
- fotbälte

Vi rekommenderar att endast originaltillbehör från Alber används.

Trappklättraren scalacombi är utformad för maximal prestation, förutsatt att den används med originaltillbehör från Alber. Alber ansvarar inte för skador på produkten resp för olycksfall (till exempel brand eller dylikt), som uppkommer beroende på att andra tillbehör eller reservdelar än i originalutförande har använts (t ex om batteriet läcker eller exploderar). Garantin täcker inte reparationer, som krävs till följd av att andra tillbehör än i originalutförande har använts. Vi kan dock genomföra sådana reparationer mot en kostnad.

1.6 Trappor, där trappklättraren kan användas

Trappklättraren scalacombi kan användas i trappor, som uppfyller följande förutsättningar:

- lägsta trappstegsdjup: 14 cm
- maximal trappstegshöjd: 20 cm
- minimibredd i raka trappor: 55 cm
- minsta trappavsats i U-formade trappor: 1,35 meter
- minimiradie i spiraltrappor / svängda trappor: 1,35 meter

1.7 Tekniska data

Drivenhetens höjd:	46 cm
Drivenhetens bredd:	36 cm
Totalhöjd med inskjutet styre:	136 cm
Totalbredd:	52 cm
Vikt utan styre:	26 kg
Vikt med styre:	31 kg
Max personvikt:	120 kg
Motorspänning:	24 Volt
Klätterhastighet:	ca 12 trappsteg / minut
Räckvidd per batteriladdning (*):	200 trappsteg (vid 75 kg personvikt)

Batteripaket (integrerat)

Typ av batteri:	Blygelé
Batterikapacitet:	3,4 Ah

Batteriladdare

Beteckning / typ:	BC 24005LA
Inspänning:	90-265 V
Nominell utspänning:	24 Volt
Laddningsström:	0,5 A
Laddningsförfarande:	IU0U
Användning:	Uteslutande i kombination med ovan angivet batteripaket

Samtliga elektriska komponenter på scalacombi är skyddade mot inträngande stänkvatten och fukt.

(*) Räckvidden och klätterhastigheten varierar beroende på aktuella körförhållanden och personvikten. Vid optimala körförhållanden (nyladdade batterier, omgivningstemperatur 20 °C, jämn hastighet m m) kan den angivna räckvidden uppnås.

Trappklättraren scalacombi uppfyller standardkraven enligt ISO 7676-23.



Trappklättraren scalacombi motsvarar direktivet 93/42/EWG för medicinska produkter.

På grund av ständig vidareutveckling förekommer ändringar i teknik och design.

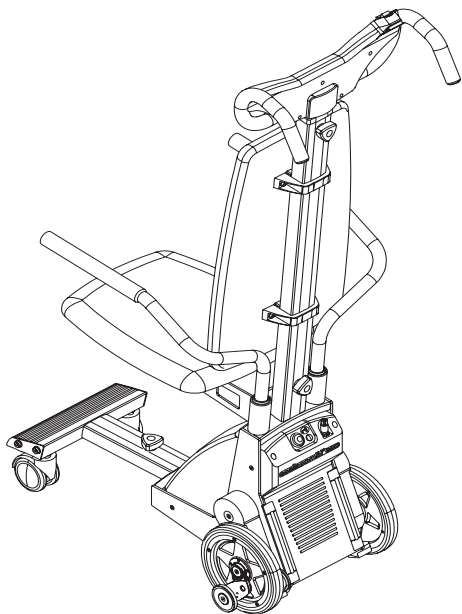
Laddningsaggregat

Tekniska råd och anvisningar för batteriladdaren finns i den bifogade bruksanvisningen.

1.8 De viktigaste elementen i överblick

(v g öppna översiktsritningen efter omslaget)

Handhjul på fotstödenheten	1	Fäste för säte och armstöd	14
Fotstöd	2	Ståndrör	15
Fotstödenhet	3	Handhjul för styre	16
Broms	4	Omkopplare upp / ned	17
Drivhjul	5	Styre	18
Drivenhet	6	Ryggstöd	19
Laddningsuttag	7	Säte	20
Tryckknapp TILL / FRÅN	8	Armstöd	21
Sensorfält förflyttningsspärr	9	Nyckel till förflyttningsspärr	22
LED-indikator	10	Laddningsstickpropp	23
Anslutning för stickkontakt till spiralkabel	11	LED-indikator på laddningsaggregatet	24
Stickkontakt på spiralkabel	12	Nätstickpropp på laddningsaggregatet	25
Handhjul på ståndrör	13		



2. Idrifttagning

Trappklättraren scalacombi och eventuellt beställda tillbehör levereras till er av ett ombud för firma Alber eller er fackhandlare klar för användning. Då behöver endast apparatens styre ställas in på användarens kroppslängd (se kapitel 2.1).

En fast beståndsdel av funktionsdemonstrationen är en trappklättring (uppåt och nedåt) under överinseende av en instruktör. Då lär du dig rätt snabbt, hur scalacombi ska hanteras och förflyttas korrekt och säkert i trappor.

Du får då också denna bruksanvisning, som förutom teknisk information innehåller viktiga anvisningar om korrekt användning av trappklättraren scalacombi. Läs därför noggrant igenom bruksanvisningen, innan du för första gången använder scalacombi på egen hand. Skulle du fortfarande ha frågor, ber vi dig kontakta din fackhandlare eller en representant för firma Alber.



Funktionsdemonstrationen av trappklättraren scalacombi får uteslutande utföras av en auktoriserad fackhandlare eller ett ombud för firma Alber.



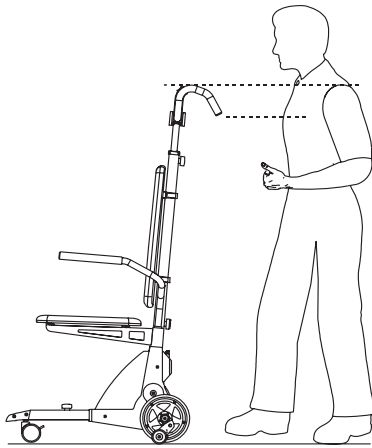
Endast personer, som utbildats av en auktoriserad fackhandlare eller ett ombud för firma Alber, är behöriga att använda trappklättraren scalacombi.



Utan föregående instruktion om apparatens användning får scalacombi inte användas.



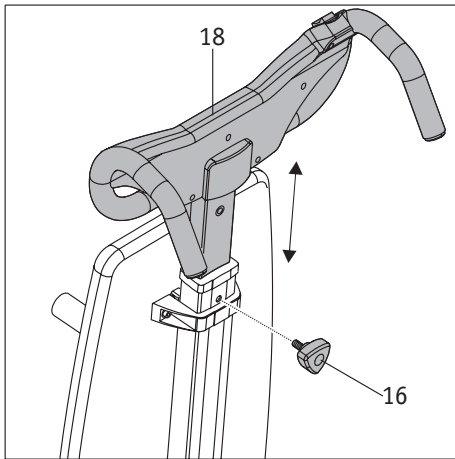
Under funktionsdemonstrationen erhåller du också ytterligare information om trappklättring.

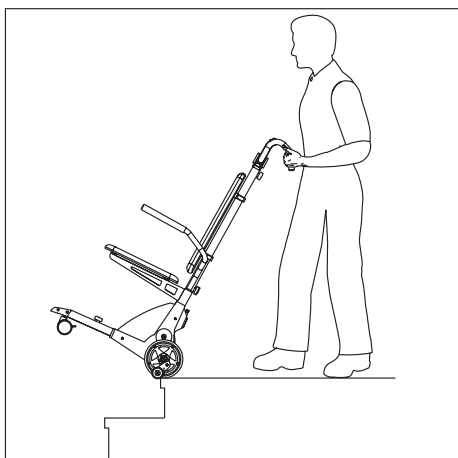
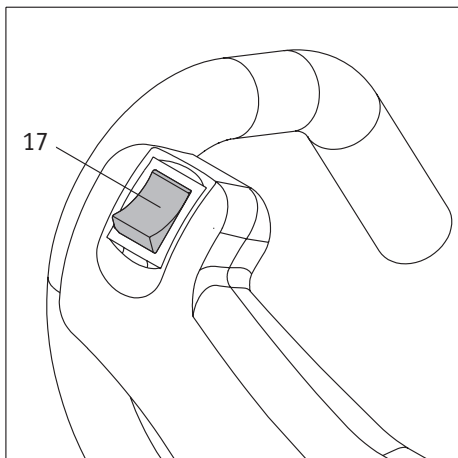
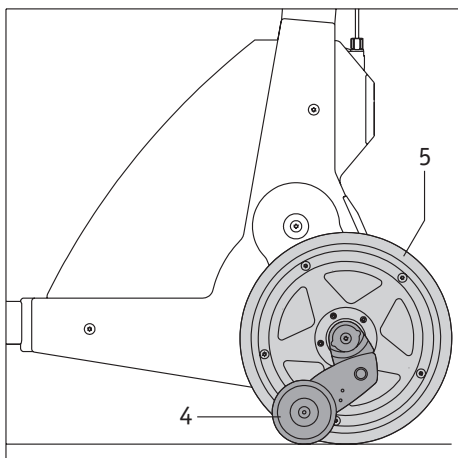
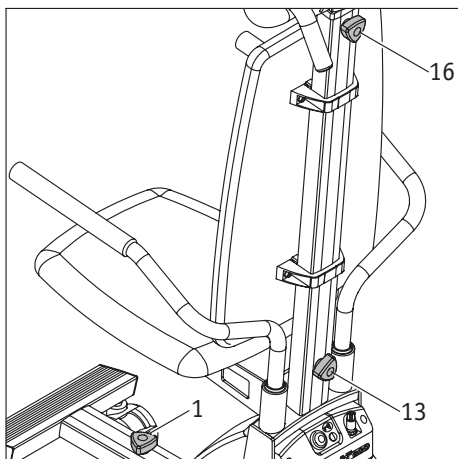


2.1 Anpassning av scalacombi

För korrekt manövrering och bekväm hantering bör handtaget på scalacombi ställas in ungefär i användarens skulder- resp brösthöjd. I regel görs detta av din fackhandlare resp ombudet för firma Alber i samband med att trappklättraren scalacombi levereras till dig. Skulle en ny inställning vara nödvändig, bör man göra på följande sätt:

- Lossa och ta bort handhjulet [16]. Håll då fast styret [18], så att det inte smäller ner av misstag.
- Skjut styret [18] uppåt eller nedåt till ett läge, som ungefärligen motsvarar din axelhöjd.
- Skruva fast handhjulet [16] igen i närmaste borrhål på styret.
- Dra åt handhjulet [16] tillräckligt hårt.





2.2 Funktionskontroll

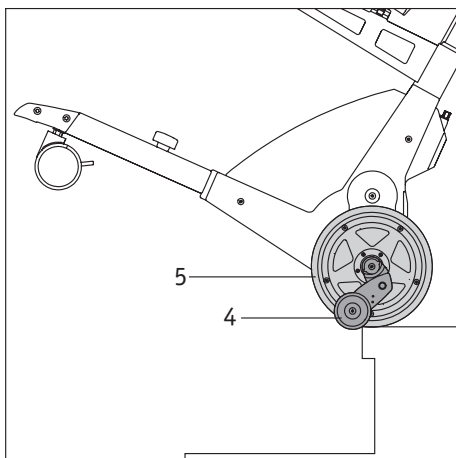
Principiellt bör en trappklättring endast utföras med laddade batterier för att förhindra risken, att apparaten stannar. Av säkerhetsskäl bör man också före varje trappklättring kontrollera bromsarna. Denna kontroll ska utföras utan att någon person sitter i och när scalacombi är avstängd.

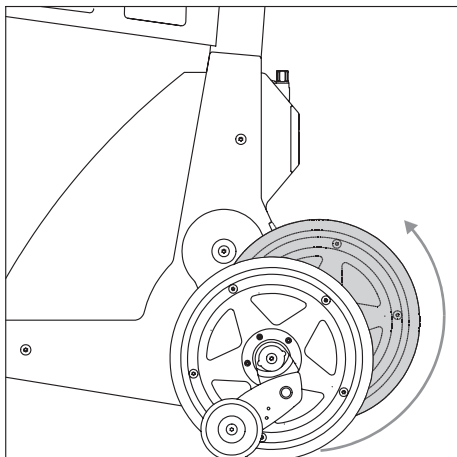
- Kontrollera, att båda handhjul [13] och [16] på ståndröret är hårt åtdragna.
- Kontrollera, att handhjulet [1] på fotstödenheten är hårt åtdraget.
- Kontrollera, att de båda drivhjulen [5] och bromsarna [4] befinner sig i skjutläge (korrekt hjulinställning se bilden bredvid). Skulle det inte vara så, ska scalacombi kopplas in (se kapitel 2.4). Tryck sedan på drivknappen [17] tills de båda hjulen har kommit i skjutläge, där de automatiskt stängs av.
- Skulle hjulen trots in- / urkoppling inte ha kommit i korrekt skjutläge, får trappklättraren scalacombi på inga villkor användas.
- Stäng av scalacombi igen (se kapitel 2.5).
- Kör trappklättraren scalacombi försiktigt fram till en trappkant.
- Skjut drivhjulen [5] långsamt över trappkanten. De båda bromsarna [4] måste då slå till för att förhindra ytterligare förflyttning av scalacombi över kanten.
- Om båda bromsar [4] fungerar korrekt, kan trappklättraren scalacombi nu tas i drift.



Vid felfunktion av en eller båda bromsar [4] får scalacombi på inga villkor tas i drift. Kontrollera först, om några föremål (småsten eller liknande) har fastnat vid bromsarna [4] och därmed orsakar felfunktion.

Om det inte är så, föreligger en defekt. Ta då omgående kontakt med din fackhandlare eller ett ombud för firma Alber. Trappklättraren scalacombi får på inga villkor användas vidare utan föregående genomgång.





2.3 Att sätta sig på sätet

För att förhindra, att trappklättraren scalacombi förflyttar sig av misstag, medan patienten sätter sig eller reser sig från sätet, måste drivhjulen skjutas lite bakåt från skjutläget (se bilden bredvid), så att ramen står på golvet.

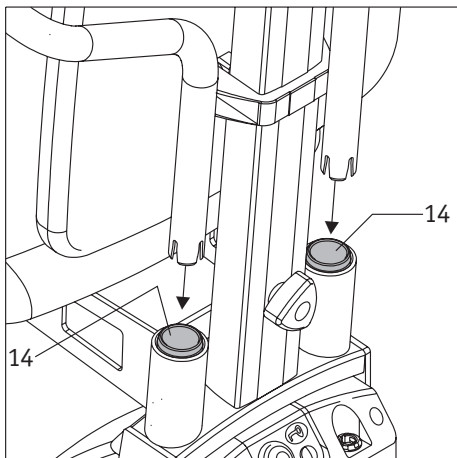
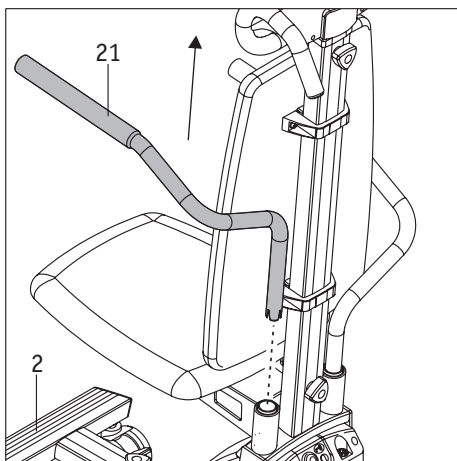
Koppla då in scalacombi (se kapitel 2.4), och tryck drivknappen [17] till dess nedre position (se kapitel 3.1). Stäng därefter av scalacombi igen (se kapitel 2.5).

Innan en person sätter sig i trappklättraren scalacombi, måste man försäkra sig om, att apparaten är avstängd!

Personen, som ska förflyttas, sätter sig i regel framifrån på sätet [20] i scalacombi. Skulle detta vara svårt eller inte alls möjligt, kan man ta bort de båda armstöden [21] för att underlätta för patienten, t ex med ett förflyttningshjälpmiddel.

- Dra då bort ett eller båda armstöd [21] uppåt.
- Vänta, tills patienten har tagit plats på sätet i scalacombi, och patientens båda ben vilar stadigt på fotstödet [2].
- Stick in de borttagna armstöden [21] i motsvarande uttag [14] på scalacombi igen.
- Var uppmärksam på, att armstöden [21] raster in korrekt i uttagen [14] och att de därefter inte kan förvridas.
- Först, när patienten sitter säkert i trappklättraren scalacombi, får apparaten kopplas in och trappklättringen får börja.

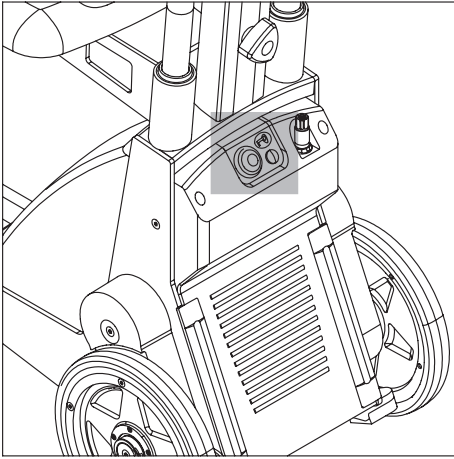
Om drivhjulen i samband med att patienten satte sig i scalacombi har behövt förflyttas bakåt, måste de nu flyttas tillbaka till skjutläge. Koppla då in scalacombi igen (se kapitel 2.4), och tryck drivknappen [17] till dess övre position, tills apparaten stänger av sig själv. Hjulen befinner sig då i skjutläge (se också kapitel 3.2)



Vid behov kan man som option beställa ett fotbälte för fastsättning av benen samt ett höftbälte för att spänna fast patienten.



Var uppmärksam på, att patientens ben under transporten vilar säkert på fotstödet [2].



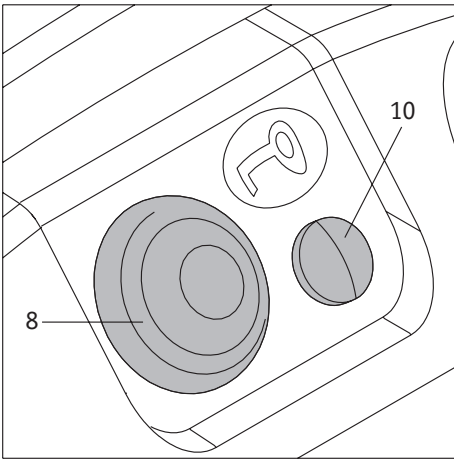
2.4 Inkoppling av scalacombi

- För att koppla in scalacombi trycker du på tryckknappen TILL / FRÅN [8]
- Efter inkopplingen hörs en kort signalton, och LED-indikatorn [10] signaliserar drifttillståndet för scalacombi (se kapitel 8).
- Kontrollera, att de båda drivhjulena [5] och bromsarna [4] befinner sig i skjutläge. Om det inte är så, måste du trycka på drivknappen [17], tills de båda hjulen har kommit i skjutläge, där de automatiskt stängs av.
- Därefter kan trappklättringen börja (se kapitel 3).
- Om trappklättringen inte påbörjas inom 15 minuter, stängs scalacombi av automatiskt för att spara energi.

2.5 Avstängning av scalacombi

När scalacombi inte används, alltså senast efter sista trappklättringen, bör den stängas av för att spara energi.

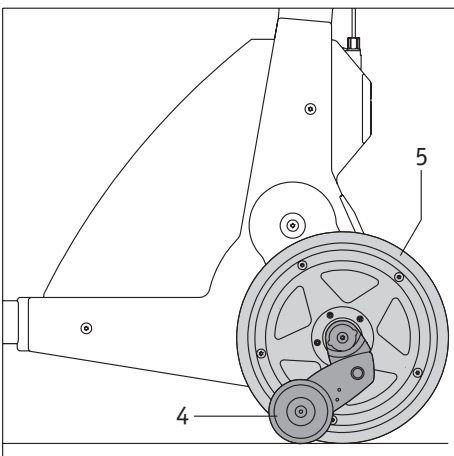
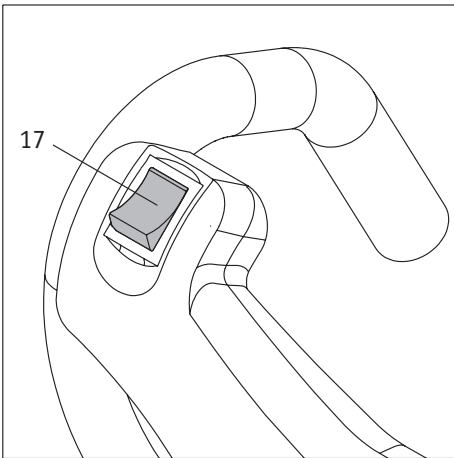
- Flytta de båda drivhjulena [5] och bromsarna [4] till skjutläge genom att trycka på drivknappen [17] (se kapitel 2.2 och 2.4).
- Tryck på tryckknappen TILL / FRÅN [8].
- Då hörs en lång signalton, och trappklättraren scalacombi stängs av helt.

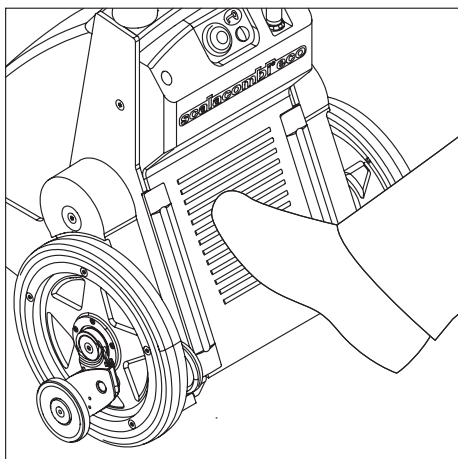


Trappklättraren scalacombi får endast stängas av på jämnt underlag och endast i yttersta nödfall under trappklättringen. Se härtill säkerhetsinstruktionen i kapitel 3.4



Tryck endast på knappen TILL / FRÅN [8] med fingrarna, aldrig med fötterna.





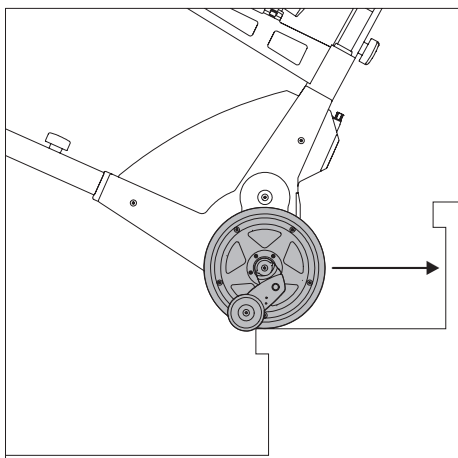
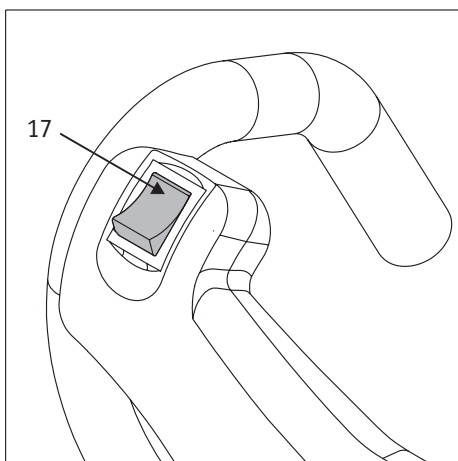
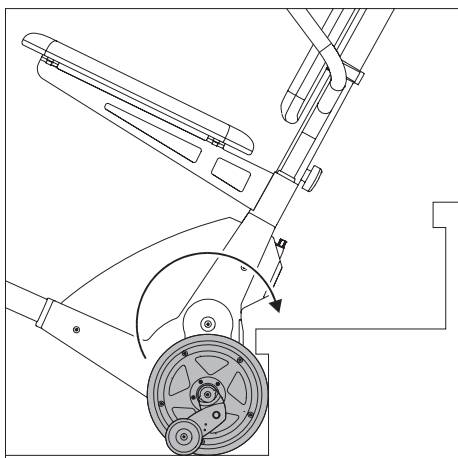
3. Förflyttning i en trappa

I samband med funktionsdemonstrationen har också trappklättringen gått igenom. Då kunde du också under överinseende av fackhandlaren resp ett ombud från firma Alber utföra din första trappklättring. Ändå bör du ännu en gång noggrant läsa igenom följande anvisningar om trappklättring och – om nödvändigt – träna de enskilda stegen i en trappa utan någon person i scalacombi.

För persontransport kan eventuellt behövas ett höftbälte eller ett fotbälte, som båda kan beställas som option. Detta måste användaren kontrollera.

3.1 Trappklättring uppåt

- Den person, som ska transporteras, får endast sätta sig i scalacombi, när apparaten står på ett säkert och jämnt underlag.
- Kontrollera, att de båda drivhjulen [5] och bromsarna [4] befinner sig i skjutläge (se kapitel 2.2).
- Kontrollera, att patienten sitter säkert i scalacombi.
- Koppla in scalacombi med tryckknappen TILL / FRÅN [8], om det inte redan är gjort (se kapitel 2.4).
- Tippa trappklättraren scalacombi mot dig, tills den optimala lutningsvinkeln är nådd (redskapet med patienten måste vara i balans). Denna lutningsvinkel måste bibehållas under hela trappklättringen.
- För att tippa apparaten kan man sätta en fot mot ytan mellan de båda hjulen (se bilden).
- Kör fram till trappan, tills trappklättrarens båda hjul står mot det första trappsteget (se bilden).
- För att kunna köra upp ett trappsteg, måste man nu trycka på drivknappen [17] och hålla den intryckt i det övre läget under klättringen över ett trappsteg. Samtidigt måste man dra scalacombi lätt emot sig.
- När ett trappsteg är helt avklarad, avbryts klättringsfunktionen automatiskt. Först då får drivknappen släppas.
- Trappklättraren scalacombi befinner sig då på det avklarade trappstegets yttersta kant, och man måste nu dra fram apparaten till nästa trappsteg.
- Tryck åter in drivknappen [17] i dess övre läge och klättra över nästa trappsteg.
- Upprepa ovan beskrivna arbetssteg, tills alla trappsteg är avklarade.
- När det sista trappsteget är avklarad, måste trappklättraren scalacombi ställas på ett säkert underlag (på inga villkor direkt vid trappkanten).
- Flytta de båda drivhjulen [5] och bromsarna [4] till skjutläge (se kapitel 2.2).
- Stäng av scalacombi.
- Patienten får nu lämna trappklättraren.



Om man släpper drivknappen [17] under trappklättringen, stannar hjulen omedelbart.

Detta bör endast ske i yttersta nödfall, se kapitel 3.4.



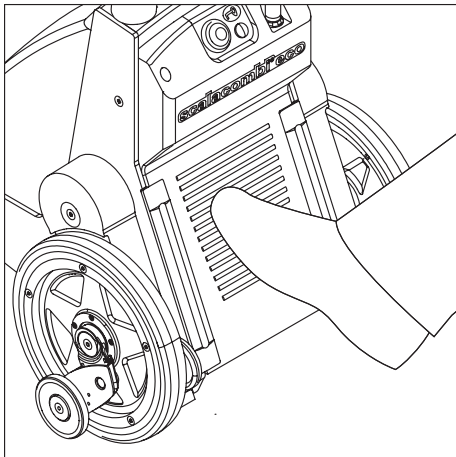
Kör uteslutande i trappor, som varken är våta eller halkiga eller bonade. Mattor måste vara stadigt fastsatta. Trappstegshöjden får ej överstiga 20 cm, och trappstegsdjupet bör vara minst 14 cm.



Släpp aldrig styret under klättring i en trappa.

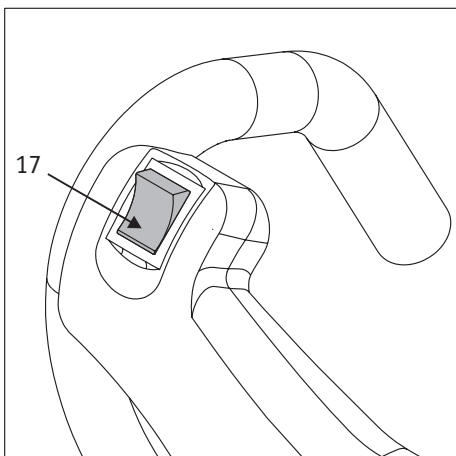
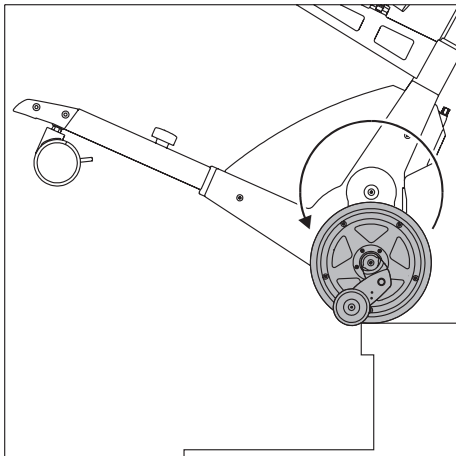


Patienten får endast stiga ur, när trappklättraren scalacombi står på ett säkert underlag och aldrig vid det översta trappsteget.



3.2 Trappklättring nedåt

- Den person, som ska transporteras, får endast sätta sig i scalacombi, när apparaten står på ett säkert och jämnt underlag och absolut inte vid den övre trappkanten.
- Kontrollera, att de båda drivhjulena [5] och bromsarna [4] befinner sig i skjutläge (se kapitel 2.2).
- Kontrollera, att patienten sitter säkert i scalacombi.
- Koppla in scalacombi med tryckknappen TILL / FRÅN [8], om det inte redan är gjort (se kapitel 2.4).
- Tippa trappklättraren scalacombi mot dig, tills den optimala lutningsvinkeln är nådd (redskapet med patienten måste vara i balans). Denna lutningsvinkel måste bibehållas under hela trappklättringen.
- För att tippa apparaten kan man sätta en fot mot ytan mellan de båda hjulen (se bilden).
- Kör långsamt fram till det första trappsteget, tills bromsarna på båda hjul blockerar körningen (se bilden).
- För att kunna köra nedför ett trappsteg, måste man nu trycka på drivknappen [17] och hålla den intryckt i det nedre läget under klättringen nedför ett trappsteg. Samtidigt måste man försiktigt skjuta scalacombi framåt.
- När ett trappsteg är helt avklarat, avbryts klättringsfunktionen automatiskt. Först då får drivknappen släppas.
- Trappklättraren scalacombi befinner sig nu på nästa trappsteg och måste åter försiktigt skjutas fram till kanten (se bilden på nästa sida).
- Tryck åter in drivknappen [17] i dess nedre läge och klättra över nästa trappsteg.
- Upprepa ovan beskrivna arbetssteg, tills alla trappsteg är avklarade.
- När det sista trappsteget är avklarat, måste trappklättraren scalacombi ställas på ett säkert underlag.
- Flytta de båda drivhjulena [5] och bromsarna [4] till skjutläge (se kapitel 2.2).
- Stäng av scalacombi.
- Patienten får nu lämna trappklättraren.

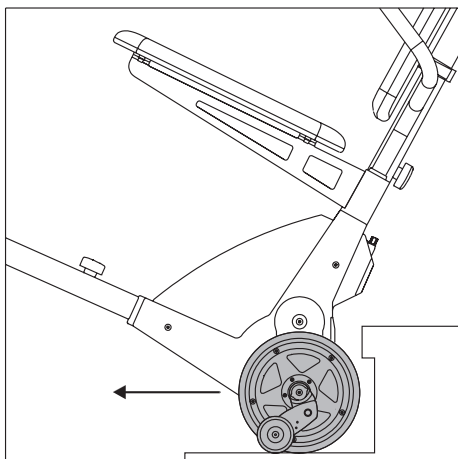


Om man släpper drivknappen [17] under trappklättringen, stannar hjulen omedelbart.

Detta bör endast ske i yttersta nödfall, se kapitel 3.4.



Kör uteslutande i trappor, som varken är våta eller halkiga eller bonade. Mattor måste vara stadigt fastsatta. Trappstegshöjden får ej överstiga 20 cm, och trappstegsdjupet bör vara minst 14 cm.



Släpp aldrig styret under klättring i en trappa.



Patienten får endast stiga ur, när trappklättraren scalacombi står på ett säkert underlag och aldrig vid det översta trappsteget.



Under trappklättringen nedför ska trappklättraren scalacombi hela tiden försiktigt skjutas framåt.

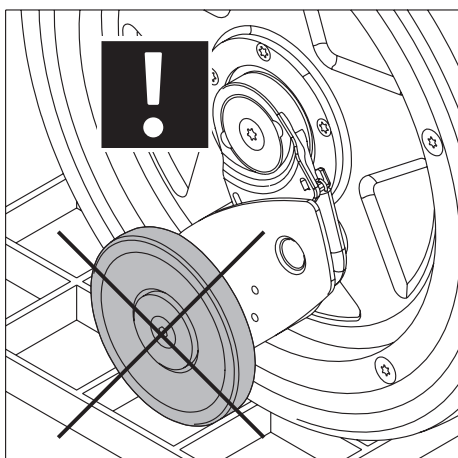
3.3 Förflyttning i spiraltrappor / svängda trappor

För körningar i spiraltrappor / svängda trappor gäller principiellt samma manövrering som beskriven i kapitel 3.1 och 3.2.

Man måste dock komma ihåg, att det inre hjulet har en kortare väg att köra än det yttre hjulet i svängda trappor. Därför måste man vrida scalacombi något under trappklättringen motsvarande trappans svängning.



Släpp aldrig styret under klättring i en trappa



3.4 Förflyttning i trappor med gallerrost

Vid körning i trappor, där trappstegen genomgående eller delvis består av gallerrost, måste man vara extra försiktig!

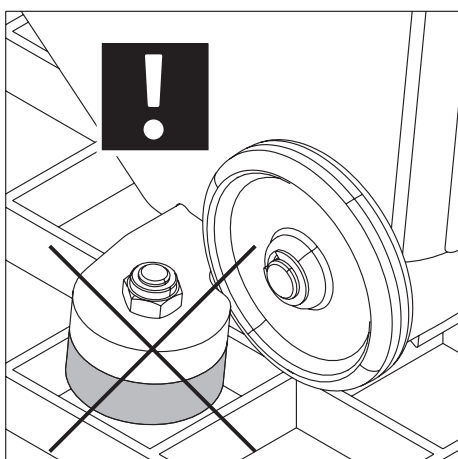
Vid rostar med brett gallermonster

- är bromsarna på scalacombi eventuellt inte längre helt funktionsdugliga.
- kan gummiklackarna på scalacombi eventuellt deformeras av gallerstrukturen, när trappklättraren sätts ned på rosten.



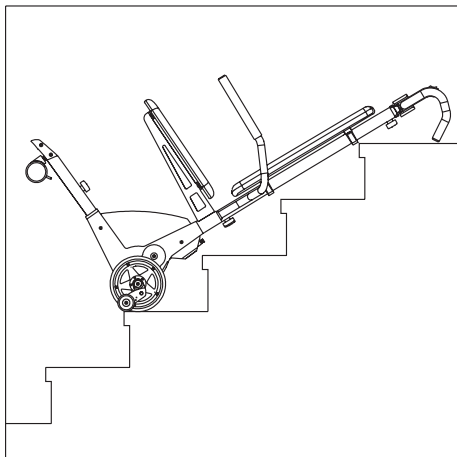
Före en planerad trappklättring måste man först genomföra en provkörning utan patient i trappklättraren scalacombi.

Om gummiklackarna deformeras, är bromsarna inte längre funktionsdugliga, och apparaten får absolut inte användas i trappor.



Man får absolut inte köra på våta eller halkiga gallerrostar. Vid trappor utomhus måste man vara uppmärksam på, att gallerrostarna inte är förorenade av våta löv eller papper. I sådana fall föreligger halkrisk, varför man inte får köra i trappan.

Trappklättraren får heller inte användas i nedisade trappor.



3.5 Avbryta trappklättring

Trappklättring måste alltid utföras utan avbrott. Det innebär, att drivknappen [17] alltid måste hållas intryckt, tills ett trappsteg är helt avklarad, och automatiken har avslutat klättringsproceduren.

Generellt får en klättring endast avbrytas i nödfall, till exempel för att ge erforderlig medicin till patienten i scalacombi.

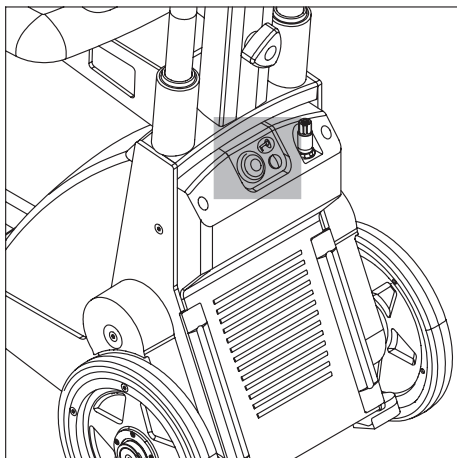
Skulle man då behöva informera en tredje person, kan scalacombi läggas ned i trappan såsom visat i bilden bredvid.

Då måste man se till, att patienten inte får lämnas ensam – någon måste alltså stanna inom synhåll och därmed omedelbart räckhåll.

Patienten i scalacombi måste under hela avbrottet förhålla sig lugnt och får på inga villkor börja med häftiga rörelser på grund av eventuella ångestkänslor.

Om trappklättraren scalacombi inte har något huvudstöd, bör patientens huvud placeras i ett lämpligt och kroppsligt angenämt läge. Använd vid behov något klädesplagg som underlägg.

Kom ihåg, att scalacombi stängs av automatiskt, om det inte används under längre tid än 15 minuter.

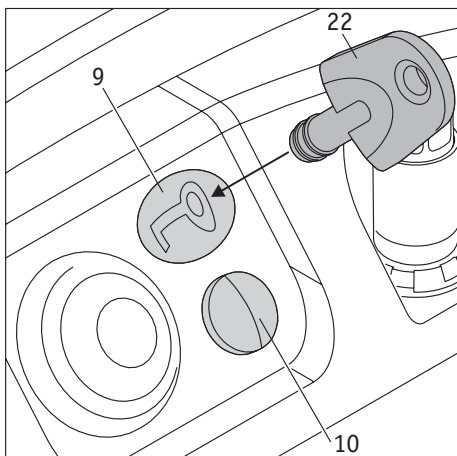


4. Förflyttningsspärr

För att förhindra obefogad användning av scalacombi kan förflyttningsspärren aktiveras. Använd därtill den medföljande nyckeln [22]

4.1. Aktivering av förflyttningsspärr

- Koppla in trappklättraren scalacombi (se kapitel 2.4).
- Håll nyckeln [22] mot den med nyckelsymbolen märkta sensorn [9]. Då hörs en lång signalton, LED-indikatorn [10] slocknar, och apparaten stängs av automatiskt.
- När man då kopplar in scalacombi igen, hörs 4 signaltoner med 30 sekunders mellanrum. Dessutom blinkar LED-indikatorn [10] grönt. Klätterfunktionen är avstängd, och hjulen kan inte längre röras.



4.2. Avaktivering av förflyttningsspärr

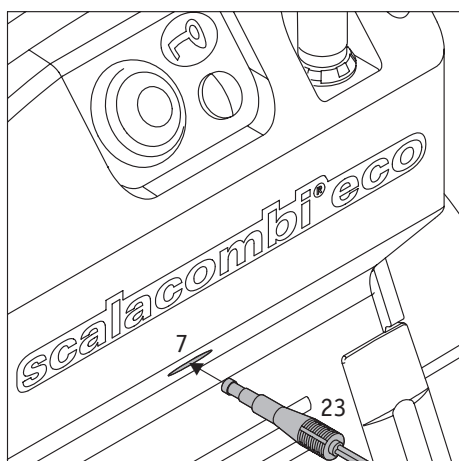
- Koppla in trappklättraren scalacombi (se kapitel 2.4).
- Håll nyckeln [22] mot den med nyckelsymbolen märkta sensorn [9]. En kort signalton hörs.
- Efter inkopplingen signalerar LED-indikatorn [10] drifttillståndet för scalacombi (se kapitel 8).



Förflyttningsspärren kan endast aktiveras resp avaktiveras, om man först har kopplat in scalacombi.

5. Automatisk avstängning

Om scalacombi inte används i någon trappa under 15 minuter, stängs apparaten av automatiskt för att spara energi. De båda hjulen stannar då i samma läge som vid självavstängningen och måste vid nästa inkoppling av scalacombi bringas i skjutläge genom att trycka på drivknappen [17].



6. Batterier

6.1 Laddning av batterier

Din scalacombi är utrustad med en sats effektiva batterier, som klarar trappklättring över upp till 200 trappsteg. Efter varje användning av scalacombi bör batterierna laddas upp för att förhindra, att trappklättraren stannar mitt i en trappa på grund av tomma batterier.

- Stäng av trappklättraren scalacombi (se kapitel 2.5).
- Stick först in laddningsaggregatets stickpropp [23] i laddningsuttaget [7] nedanför manöverkonsolen.
- Stick därefter in laddningsaggregatets stickpropp [25] i ett eluttag.
- Hänvisning: Beroende på vilket land det gäller måste stickproppen [25] med den medlevererade adaptern anslutas till respektive elnät.
- Under laddningsproceduren kopplar LED-indikatorn på laddningsaggregatet [24] om till orange fast sken.
- När laddningen är avslutad, lyser LED-indikatorn på laddningsaggregatet [24] grönt.
- När batterierna är uppladdade, ska först stickproppen [23] dras ut ur laddningsuttaget [7] och därefter laddningsaggregatets stickpropp [25] (resp den tillhörande adaptorns stickpropp) ur eluttaget.

Under pågående uppladdning kan trappklättraren scalacombi inte kopplas in. Först när laddningsaggregatets stickpropp [23] är utdragen, kan inkoppling ske igen.



Kom alltid ihåg, att batterierna behöver laddas upp efter varje användning av scalacombi. Laddningsaggregatet kopplar automatiskt om till laddningshållning, när batterierna är fulladdade. Beakta dessutom anvisningarna i den bruksanvisning som medföljer laddningsaggregatet. Av energibesparingsskäl bör laddningsaggregatet inte lämnas anslutet till nätet längre än 24 timmar efter uppladdningen. Kontrollera principiellt batteriernas laddningsstatus före varje körning. De måste vara fulladdade.

6.2 Information om använda batterier

Batterierna på din trappklättrare scalacombi kräver inget underhåll och kan återuppladdas. Deras livslängd är mycket beroende av laddnings- / urladdningscyklerna. Så tål till exempel blybatterier långt över 1.000 delurladdningar och kan fler än 200 ggr återfå sin fulla kapacitet, om man undviker djupurladdning. Den i scalacombi inbyggda elektroniken övervakar kontinuerligt laddningsnivån och förhindrar djupurladdning.

- Undvik fullständig urladdning av batterierna. Ladda därför upp batterierna till scalacombi efter varje delurladdning, dvs efter varje användningstillfälle.
- Om batterierna lagras under en längre tid (utan uppladdning), förlorar de kapacitet. Men efter några uppladdnings- / urladdningscykler står den fulla kapaciteten åter till förfogande.

- Batteriernas fulla kapacitet uppnås först efter 3–4 uppladdnings- och urladdningscykler.
- Vid felaktig hantering av batteripaketet kan elektrolytvätska rinna ur. Den kan orsaka skador på hud eller på kläder.
- Om huden eller ögonen kommer i kontakt med elektrolyten, måste man omedelbart skölja med rent vatten och kontakta en läkare.
- Batterierna ska hållas borta från öppen eld och får inte brännas upp. Det kan annars hända att batterierna exploderar.
- Batterierna får inte kortslutas. En kortslutning orsakar mycket höga strömmar, vilket kan skada batterierna eller trappklättraren scalacombi.
- När batterierna är förbrukade, tar firma Alber eller Alber-återförsäljaren tillbaka dem för fackmässig avfallshantering.
- Vi rekommenderar att vid ett eventuellt byte endast använda av Alber rekommenderade batterier. Trappklättraren scalacombi är konstruerad för maximal prestation, förutsatt att den används med batterier i originalutförande från Alber.



Batterierna i scalacombi kan laddas ur resp upp i varje valfritt läge. De är lika säkra som torrceller, och DOT (United States Department of Transportation) och IATA (International Air Transport Association) har godkänt dem för transport med flyg.

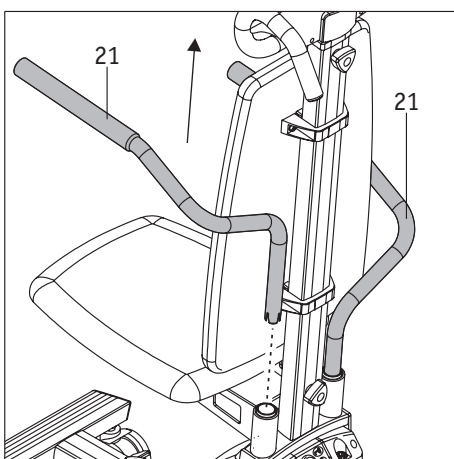
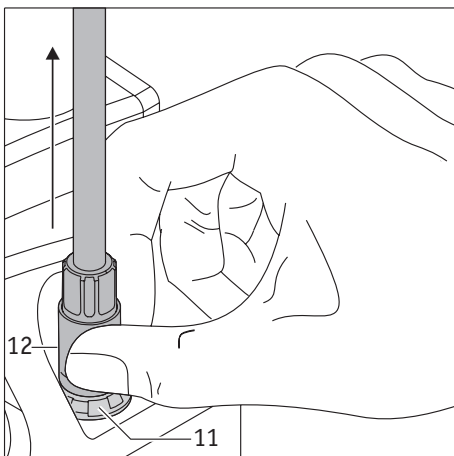
7. Transport och förvaring

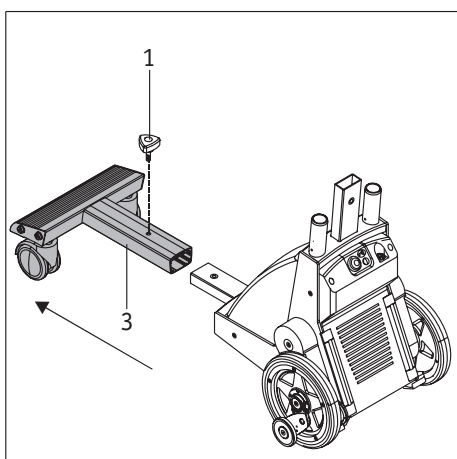
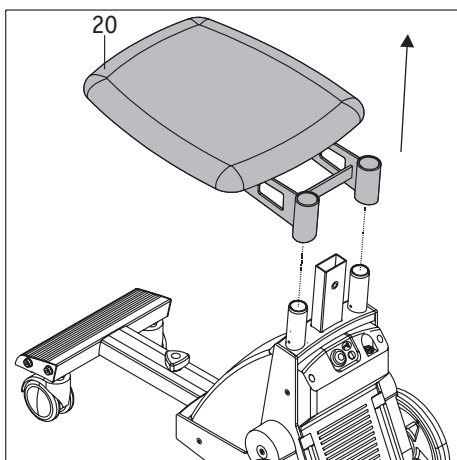
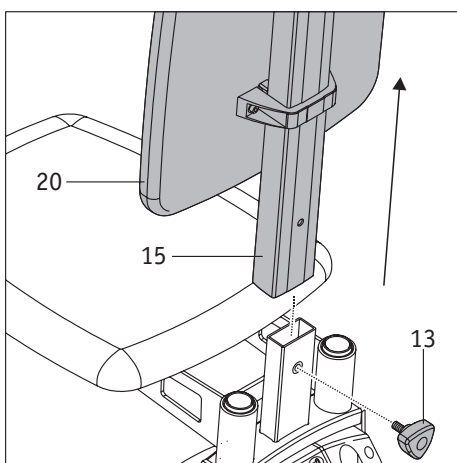
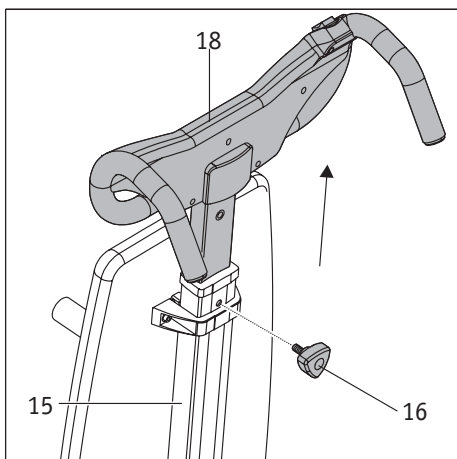
7.1 Isärtagning och hopsättning av enskilda komponenter

För transport kan trappklättraren scalacombi utan verktyg tas isär i olika komponenter. Vilka av dessa komponenter du vill eller måste ta bort beror bland annat på, hur mycket plats det finns i förvaringsrummet. Plocka därför endast isär din scalacombi så långt nödvändigt. Nedan beskrivs, i vilka enskilda steg detta kan ske.

- Ta först bort spiralkabeln, som går från styret. Ta tag i stickkontaktens upplåsningshylsa [12], tryck ihop den och dra ut stickproppen [12] ur kontakten [11] på manöverkonsolen.
- Dra då bort de båda armstöden [21] uppåt.

(Fortsättning på nästa sida)





- Lossa och ta bort det övre handhjulet [16], och dra ut hela styret [18] ur ståndröret [15].
- Lossa och ta bort det nedre handhjulet [13], och dra bort ståndröret [15] med det därpå monterade ryggstödet [19] från drivenheten.
- Dra då bort sätet [20] uppåt.
- Lossa och ta bort handhjulet [1], och dra bort hela fotstödenheten [3] från drivenheten.

Med dessa få arbetssteg är din scalacombi isärtagen i sina enskilda komponenter. För lastning kan drivenheten lyftas upp i de utstickande fyrkantrören. För att undvika att händer eller kläder blir smutsiga, bör drivenheten först torkas av med en fuktig trasa. Hopsättningen av scalacombi sker i omvänd arbetsföljd. Var därvid uppmärksam på, att de tre handhjulen [1], [13] och [16] måste dras åt hårt igen. Dessutom måste styret åter ställas in i höjd med användarens axelhöjd (se kapitel 2.1).



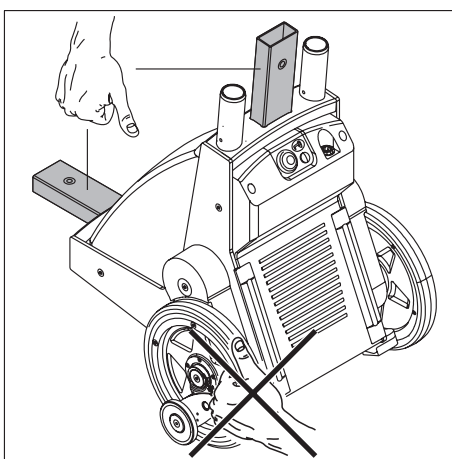
Under transport med scalacombi får man aldrig ta på eller sticka in händerna i stolens hjul. Håll i scalacombi under transporten uteslutande i de utstickande fyrkantrör, se enligt beskrivning ovan.

För att förhindra att apparaten kopplas in av misstag under en transport måste dessutom stickproppen [12] dras ut ur kontakten [11] på manöverpanelen.

7.2 Hänvisning angående förvaring och transport

Under en transport måste trappklättraren scalacombi resp dess enskilda komponenter säkras på sådant sätt, att de vid en inbromsning inte utgör någon fara för passagerarna. Som säkring föreslår vi (utan ansvarsförbindelse), att trappklättraren scalacombi resp dess enskilda komponenter sätts fast i fordonet med tillräckligt stabila spännband. Om det finns nationella bestämmelser för säkring av trappklättrare resp dess enskilda komponenter i ditt land, har dessa företräde och måste beaktas.

Ulrich Alber GmbH och deras representanter friskriver sig från allt ansvar för alla slags olyckor och dess följder, som orsakas av ett uraktlåtande av dessa hänvisningar.



8. LED-indikering och felmeddelanden

LED-indikator	Akustisk signal	Innebörd	Åtgärd
Fast grönt sken	Ingen signal	Batteriet har över 60 % laddning	Scalacombi kan köras utan begränsning
Fast gult sken	Ingen signal	Batteriet har mellan 30 % och 60 % laddning	Scalacombi kan köras utan begränsning
Gult blinkljus	4 korta signaltoner med 60 sek mellanrum	Batteriet har mellan 10 % och 30 % laddning	Scalacombi kan köras, men behöver snart laddas upp
Växlande blinkljus rött / gult	4 korta signaltoner med 60 sek mellanrum	Batteriet har lägre än 10 % laddning	På grund av den låga återstående laddningen kan scalacombi endast köra neråt (nedför trappor)
Rött blinkljus	Kontinuerlig signal	Batteriet är tomt	Batteriet är tomt, körning är inte möjlig. Ladda upp batteriet omgående (se kapitel 6)
Grönt blinkljus	4 korta signaltoner med 30 sek mellanrum	Förflyttningsspärren är aktiverad, ingen körning möjlig	Avaktivera förflyttningsspärren (se kapitel 4)
Rött kontinuerligt fast sken	Kontinuerlig signal	Allvarligt apparatfel, trappklättraren kan inte längre användas	Informera din fackhandlare resp ett ombud för firma Alber
Från	Lång signalton	Scalacombi är avstängd	
Efter den korta signaltonen: en av ovannämnda optiska signaler	Kort signalton, därefter en optisk signal	Scalacombi har kopplats in	

9. Första hjälpen vid felfunktion

Vad ska göras om ...	Åtgärder	Kontakta ...
bromsarna vid funktionstestet inte längre tar ordentligt?	Rengör hjulen och bromstrummorna med sprit	
bromsarna trots rengöring inte längre tar ordentligt?	Scalacombi får på inga villkor användas längre	din fackhandlare eller ett ombud för firma Alber
batterierna inte längre går att ladda?	Felet kan endast åtgärdas på fabrik	din fackhandlare eller ett ombud för firma Alber
scalacombi inte kan kopplas in?	Ta bort laddningsaggregatet, om det fortfarande är anslutet	
scalacombi inte kan kopplas in, fastän laddningsaggregatet har tagits loss?	Felet kan endast åtgärdas på fabrik	din fackhandlare eller ett ombud för firma Alber
scalacombi stannar under trappklättringen?	Lägg ner trappklättraren scalacombi bakåt. De automatiska säkerhetsbromsarna förhindrar, att trappklättraren rullar nedför trappkanten	en annan person, som kan hjälpa till att lyfta upp eller ner scalacombi steg för steg
drivknappen [17] eller tryckknappen till / från [8] fastnar?	Scalacombi får på inga villkor användas längre	din fackhandlare eller ett ombud för firma Alber

10. Anvisningar beträffande säkerhet och risker

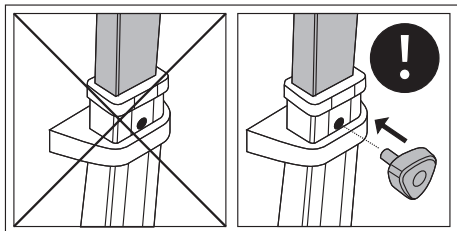
10.1. Allmänna hänvisningar gällande säkerhet och risker

Under trappklättringen kommer patientens säkerhet och välbefinnande i första hand. Beakta därför noggrant följande säkerhetsinstruktioner och de under funktionsdemonstrationen av din fackhandlare eller ombudet för firma Alber lämnade rekommendationer.

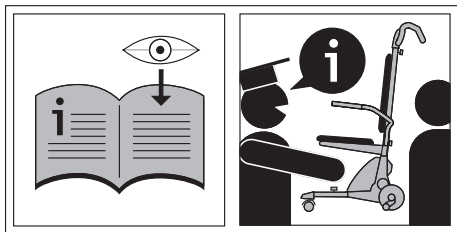
- För persontransport kan eventuellt behövas ett höftbälte eller ett fotbälte, som båda kan beställas som option. Detta måste användaren kontrollera.
- Före och efter varje körning bör de båda drivhjulen [5] och bromsarna [4] vridas till resp skjutläge (se kapitel 2.2).
- Medan en patient sätter sig i eller stiger ur scalacombi, måste apparaten alltid vara avstängd.
- Skulle patienten under trappklättringen klaga över illamående, måste körningen avslutas så fort som möjligt och patienten skötas om därefter.
- Under trappklättringen och den därmed förbundna ovana lutningen kan enskilda personer känna spänningar i nacken. Här rekommenderar vi, att scalacombi utrustas med ett huvudstöd, som kan beställas som option.
- I en trappa får scalacombi aldrig släppas, uteslutande i nödsituationer får den läggas ned bakåt.
- I princip måste varje trappklättring avslutas. Skulle ett avbrott ändå vara absolut nödvändigt, ska scalacombi läggas ned bakåt i trappan. Tack vare säkerhetsbromsarna kan trappklättraren inte rulla ner över en trappstegskant.
- Medan trappklättringen pågår, bör patienten befinna sig i ett lugnt och avspänt läge. Skulle patienten ändå någon gång (pga sin sjukdomsbild) utföra häftiga rörelser, måste körningen omedelbart avbrytas. Lagg då ner scalacombi bakåt i trappen (se kapitel 3.4). Lugna ner patienten, innan trappklättringen fortsätter.
- Se till, att patientens armar under en förflyttning resp under trappklättringen ligger avspänt på båda armstöden. Patienten bör absolut inte hålla krampaktigt i armstöden, eftersom armstöden då kan dras ut av misstag.
- Trappklättraren scalacombi får uteslutande användas med speciellt anpassade tillbehör.
- Använd scalacombi aldrig inomhus på våta, halkiga eller bonade golv resp på lösa mattor.
- Kör scalacombi aldrig utomhus på våta, hala, nedisade eller av löv eller papper förorenade underlag.
- Vid körning i trappor, där trappstegen genomgående eller delvis består av gallerrost, måste man vara extra försiktig! Före en trappklättring måste man först genomföra en provkörning utan patient i trappklättraren scalacombi. Om gummiklackarna deformeras eller bromsarna inte längre är funktionsdugliga, får apparaten absolut inte användas i trappor.
- Använd trappklättraren scalacombi uteslutande i trappor, där trappstegsdjupet är minst 14 cm och trappstegshöjden högst 20 cm.
- Använd slutna och halksäkra skor under trappklättringen.
- Släpp aldrig styret under klättring i en trappa.
- Användaren eller patienten får aldrig sticka in händerna i de roterande hjulen under trappklättringen eller vid rengöringsarbeten.
- Var uppmärksam på, att inga främmande föremål (t ex små stenar) kommer in i drivenheten eller i bromsarna.
- Under trappklättringen får varken användaren eller patienten, som transporteras i scalacombi, vara påverkade av alkohol eller droger. Ej heller får eventuellt intagna mediciner påverka användarens arbetsförmåga.
- Trappklättraren scalacombi får inte användas i närheten av brännbara gaser.
- Din scalacombi är utrustad med en sats effektiva batterier, som klarar trappklättring över upp till 200 trappsteg. Efter varje användning av scalacombi bör batterierna laddas upp för att förhindra, att trappklättraren stannar mitt i en trappa på grund av tomma batterier.
- Trappklättraren scalacombi får endast vid temperaturer mellan -25 °C och $+50\text{ °C}$ användas för förflyttning i trappor. Användning som transfersystem över korta sträckor från och till trappor är tillåtet.
- Trappklättraren scalacombi får endast stängas av på jämnt underlag och på inga villkor under trappklättringen. Se härtill säkerhetsinstruktionen i kapitel 3.4

10.2. Anvisningar gällande säkerhet och risker med trappklättraren scalacombi

Etiketterna på scalacombi betyder:



Trappklättraren scalacombi får endast användas, om handhjulet för fastsättning av styret [16] i ståndröret [15] och handhjulet [13] för fastsättning i drivenheten [6] är fastskruvade. Styret [18] är därmed fast förbundet med drivenheten på scalacombi.



Läs noggrant igenom denna bruksanvisning, innan du för första gången använder scalacombi på egen hand.

Trappklättraren scalacombi får uteslutande användas av personer, som har deltagit i en funktionsdemonstration från en fackhandlare eller ett ombud för firma Alber.

Inhämta utförliga råd om trappklättrarens funktioner och körning i trappor under funktionsdemonstrationen från din fackhandlare eller ombudet för firma Alber, och utför också en trappklättring för att bli bekant med körfunktionerna.

11. Rengöring och skötsel, säkerhetstekniska kontroller (underhåll), återanvändning och avfallshantering

Före alla rengörings- och underhållsarbeten måste spiralkabeln, som kommer från styret, tas loss från drivenheten. Ta då tag i stickpropens upplåsningshylsa [12], och dra ut stickproppen ur kontakten [11] på manöverkonsolen (se också kapitel 7.1).

11.1 Rengöring och skötsel

Drivhjulen [5] och deras kuggning med bromsarna [4] på scalacombi måste regelbundet rengöras med sprit, för att optimal bromsverkan ska kunna garanteras. Om trappklättraren scalacombi används dagligen, behöver dessa delar rengöras en gång per vecka, vid färre användningstillfällen räcker det med en gång per månad. I samband med de säkerhetstekniska kontroller, som behöver utföras vartannat år, kontrolleras drivhjulen och bromsarna och ersätts vid behov med nya delar. Alla andra komponenter kan rengöras med ett mildt rengöringsmedel, som används i hushåll.

Vid all rengöring får endast fuktiga, men absolut inga våta trasor användas.

Var alltid uppmärksam på, att varken vätskor eller fukt kommer in i trappklättrarens inre.

11.2 Säkerhetstekniska kontroller (underhåll)

Din scalacombi kräver ytterst litet underhåll. Ändå bör alla påbyggda delar och tillbehör, i synnerhet handhjulen kontrolleras med jämna mellanrum, så att de sitter korrekt. Senast vartannat år ska dock en fackman utföra en säkerhetsteknisk kontroll för att säkerställa trappklättrarens fulla funktionsduglighet resp -säkerhet. Då kan framför allt skador, som inte syns utifrån och som uppkommit genom användning av systemet, samt tecken på slitage och utmattning upptäckas. Vänd dig direkt till din (av Alber auktoriserade) återförsäljare.

Med undantag för batterierna, de båda däckena och i synnerhet de båda bromsarna utsätts inga delar i drivenheten för nämnvärt slitage. För att driv- och bromskrafterna i din scalacombi alltid ska kunna överföras säkert, får hjulen endast användas med en tillräcklig profil (inga sprickor!), och bromsarna endast med tillräcklig bromskraft.



Service och reparationer på trappklättraren scalacombi får endast utföras av auktoriserade återförsäljare eller Alber. Vid fel ber vi dig ta kontakt med din fackhandlare.

11.3 Återanvändning

Om du har fått låna din scalacombi genom försäkringskassan och inte behöver den längre, bör du ta kontakt med försäkringskassan igen. Din scalacombi kan då på enkelt och ekonomiskt sätt återanvändas.

- Alber rekommenderar, att en säkerhetsteknisk kontroll görs före varje återanvändning, beroende på i vilket skick trappklättraren är. Senast vartannat år ska dock en fackman utföra en säkerhetsteknisk kontroll för att säkerställa trappklättrarens fulla funktionsduglighet resp -säkerhet.
- Systemet måste kontrolleras med tanke på korrosion.
- Utöver anvisningarna för rengöring i kapitel 11.1 behöver alla utifrån åtkomliga plastdelar och handtag, de båda hjulen och vid behov extra beställda tillbehör desinficeras före återanvändningen. Använd därtill ett för desinfektion lämpligt rengöringsmedel enligt respektive tillverkares föreskrifter.

11.4 Avfallshantering



Denna trappklättrare, batteripaketet och tillbehören är produkter med lång livslängd.

De kan dock innehålla ämnen, som kan visa sig vara skadliga för miljön, om de deponeras på platser (t ex soptippar), som enligt respektive lands gällande lagstiftning inte är avsedda för sådana ämnen. Symbolen "överstruken soptunna" (enligt WEEE-förordningen 2002/96/EG) finns på denna produkt för att påminna om skyldigheten till återvinning.

Var därför miljömedveten, och lämna denna produkt till kommunens återvinningsstation, när den är förbrukad.

Informera dig om gällande lagar för avfallshantering i ditt land, eftersom WEEE-förordningen inte används för denna produkt i alla europeiska länder. I Tyskland omfattas produkten som transportmedel till exempel inte av landets anpassning av WEEE i lagen om elektroniskt avfall.

Alternativt kan komponenterna även tas tillbaka av Alber eller Alber-återförsäljaren för korrekt och miljövänlig skrotning.

12 Garantiåtaganden, garanti och ansvar

12.1 Produktgaranti

Firma Alber garanterar, att din scalacombi är felfri vid tidpunkten för överlämning. Dessa garantianspråk gäller i 24 månader efter leverans av trappklättraren scalacombi.

12.2 Hållbarhetsgaranti

Hållbarhetsgarantin för trappklättraren scalacombi gäller i 24 månader (för batterier 12 månader) och börjar den dagen, som apparaten överlämnas till köparen. Uteslutna från hållbarhetsgarantin är:

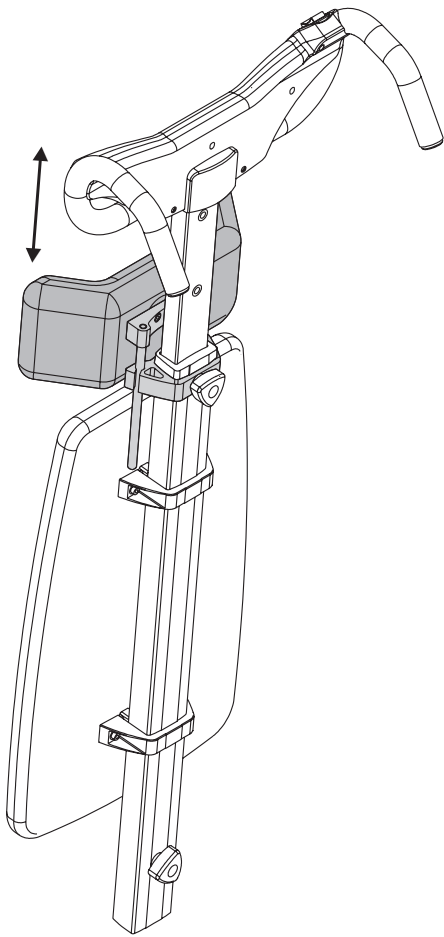
- slitage- och förslitningsdelar.
- underhållsarbeten på grund av daglig användning.
- fel, som orsakats av normalt slitage, felaktig hantering och i synnerhet genom uraktlåtande av denna bruksanvisning, olycksfall, oaktsamhet, brand- och vattenskadorna, force majeure och andra orsaker, som ligger utanför Albers kontroll.
- apparatkontroll utan att något fel kunde konstateras.
- apparater, vars serienummer har ändrats, gjorts oläsligt eller tagits bort.

I detalj gäller firma Ulrich Alber GmbH: s allmänna affärsvillkor.

12.3 Ansvar

Firma Ulrich Alber GmbH är som tillverkare av scalacombi inte ansvarig för dess säkerhet, om

- trappklättraren scalacombi hanteras felaktigt.
- scalacombi inte vartannat år har genomgått underhåll hos en auktoriserad återförsäljare eller Ulrich Alber GmbH.
- scalacombi i strid med anvisningarna i denna bruksanvisning har tagits i drift.
- scalacombi har använts med otillräcklig batteriladdning.
- reparationer eller andra arbeten har utförts av icke auktoriserade personer.
- delar av främmande fabrikat har byggts på eller kopplats samman med trappklättraren scalacombi.
- delar har tagits bort från trappklättraren scalacombi.



13 Extra tillbehör

13.1 Huvudstöd

För att skona patientens huvud och nacke under trappklättringen rekommenderas, att ett huvudstöd monteras, vilket kan beställas som option. Stödets höjd kan justeras genom förskjutning i styrningen uppåt eller nedåt, stödet arreteras automatiskt.

Fackhandlaren sätter fast huvudstödet, och det är honom du också ska vända dig till för beställning av stödet.

Ihre Alber-Vertretung / Your Alber representative / Votre représentation Alber /
Vostra rappresentanza Alber / Su representación Alber / Din Alber representant /
Din Alber-agenturene / Uw distributeur Alber / Deres Alber-repræsentation



Ulrich Alber GmbH

Vor dem Weißen Stein 21

72461 Albstadt-Tailfingen

Telefon +49 (0)7432 2006-0

Telefax +49 (0)7432 2006-299

info@alber.de

www.alber.de